

staalbouwwedstrijd 2020

concours construction acier 2020

8



De jury vergaderde op 12 januari 2021, coronaproof, in de gerenoveerde papierfabriek Quatier Papier in Zaventem

[_Le jury s'est réuni le 12 janvier 2021, dans le respect des règles sanitaires, à la papeterie rénovée Quatier Papier à Zaventem.](#)



Trofee Staalbouwwedstrijd 2020

[_Le trophée du Concours Construction Acier 2020](#)

Wedstrijd en jury

De Staalbouwwedstrijd wordt jaarlijks georganiseerd beurtelings in België en in Luxemburg en is aan zijn 21ste editie toe. De deelname aan de Staalbouwwedstrijd 2020 stond open voor bouwprojecten op Belgische bodem die volledig of gedeeltelijk in staal gerealiseerd werden tussen juni 2018 en eind mei 2020. Ook projecten buiten België kwamen in aanmerking op voorwaarde dat een belangrijke partij betrokken bij het project haar hoofdzetel in België had. Voor brugprojecten werd een aparte wedstrijd georganiseerd. Er namen 66 projecten deel aan deze editie. Een prejury nomineerde 15 projecten. De jury bekroonde 5 projecten.

Jury

De jury bestond uit :

- Sébastien Seret, Greisch;
- Eddy Hermans, Stabilogics;
- Nicolas Raemakers, OSK-AR Architecten;
- Ka Man Hün, BASF;
- Dominique Pieters, Planopli;
- Patrick Maes, Smulders;
- Robin van Beveren, Basil Architecture

Publieksprijs

Alle ingediende staalbouwprojecten in de kijker zetten en leren hoe deze in de brede staalbouwcommunity worden ontvangen, zijn twee aspecten die we in de Publieksprijs willen samenbrengen. De Covid19-omstandigheden hebben ons daarbij richting social media en digitale communicatie gestuurd. En met succes : meer dan 2700 geïnteresseerden bekeken de projectfiches en brachten hun stem uit.

Dank

Infosteel dankt alle deelnemers (inschrijvers en betrokken bouwpartijen). Door het succes van de wedstrijd komen weer talrijke opmerkelijke staalprojecten aan het licht.

Concours et jury

Ce concours est organisé chaque année, alternativement en Belgique et au Luxembourg et en est à sa 21e édition. La participation était ouverte à toute construction, nouvelle construction ou rénovation, construite totalement ou partiellement en acier réalisée entre juin 2018 et fin mai 2020 sur le sol belge. Tout projet en dehors de la Belgique, était également éligible à condition qu'une partie importante du projet ait son siège en Belgique. Un concours distinct a été organisé pour les projets de ponts. Pour cette édition, 66 projets ont participé. Un pré-jury a nominé 15 projets. Le jury a récompensé 5 projets.

Jury

Le jury était composé de :

- Sébastien Seret, Greisch;
- Eddy Hermans, Stabilogics;
- Nicolas Raemakers OSK-AR Architecten;
- Ka Man Hün, BASF;
- Dominique Pieters, Planopli;
- Patrick Maes, Smulders;
- Robin van Beveren, Basil Architecture

Prix du public

Mettre en évidence tous les projets de construction en acier soumis et savoir comment ceux-ci sont reçus dans la grande communauté de la construction en acier, voilà les deux objectifs que nous souhaitons rassembler dans le Prix du public. Les circonstances liées à la COVID-19 nous ont orientés vers les médias sociaux et la communication numérique. Et ce fut une réussite : plus de 2 700 intéressés ont consulté les fiches de projets et ont émis un vote.

Remerciement

Infosteel remercie tous les participants au concours. Le succès enregistré a permis de révéler de nombreux projets remarquables et laisse présager un bel avenir pour l'acier dans la construction.

CATEGORIE

B

RESIDENTIELE GEBOUWEN
BÂTIMENTS RÉSIDENTIELS

Projecten_Projets

Loft met kantoor en atelier voor lasbedrijf Loft avec bureau et atelier pour une entreprise de soudure	LAUREAAT_LAURÉAT	36
Terrassen van de K-Tower Terrasses de la K-Tower	GENOMINEERD_NOMINÉ	38
Woontoren Newfoundland Tower Tour résidentielle 'Newfoundland Tower'	GENOMINEERD_NOMINÉ	40
KASECO – een huis in een serre KASECO – une maison dans une serre	GENOMINEERD_NOMINÉ	42
Optoppen en inpakken tot (vakantie)woning Rehausser et revêtir une maison (de vacances)	GENOMINEERD_NOMINÉ	44
Gastenverblijf met filmisch karakter Une maison d'hôtes à la nature cinématographique		46
Stalen uitbreiding symboliseert de kracht van eenvoud Extension en acier d'une habitation privée		47
Van houten chalet tot hedendaagse woning D'un chalet en bois à une maison contemporaine		48
Witgelakt staal als leitmotiv voor verbouwing L'acier laqué blanc comme leitmotiv d'une transformation		49
Prefabricatie op basis van staalframebouw Préfabrication à base d'une ossature métallique légère		50
Optoppen voor vergroting en vergezicht Superposer pour agrandir et obtenir une vue panoramique		51
Industriële woning voor autofanaten Habitation industrielle pour les passionnés d'automobiles		52



De keuze voor staal is bewust doorgetrokken in het hele gebouw, zowel constructief als in de gevels. Het zichtbare structurele staal maakt er een 'eerlijk' architecturaal project van. Architectuur en structuur gaan in elkaar op. De slimme planopzet geeft maximale ruimte aan de hoogwaardige woonfunctie. — De jury.

Le choix de l'acier a été délibérément étendu à l'ensemble du bâtiment, tant sur le plan constructif que sur les façades. L'acier structurel visible en fait un projet architectural 'honnête'. L'architecture et la structure fusionnent. La conception intelligente donne un maximum d'espace à la fonction de vie de haute qualité. — Le jury.

hybride is – deels beton, deels staal – wekt het de indruk dat het is opgetrokken als een zuivere staalbouwconstructie, vermits de zwarte stalen liggers en kolommen zichtbaar zijn in de gevels. In die zin verwijst het gebouw naar de begindagen van het modernisme, toen staal en glas de boventoon voerden. Er is niet met steeledek of sandwichpanelen gewerkt, maar met ter plaatse gegoten betonnen vloerplaten tussen stalen liggers en randbalken. De gevels zijn bekleed met houten latten, die tussen zichtbaar gelaten stalen liggers (type UPN400) bevestigd zijn.

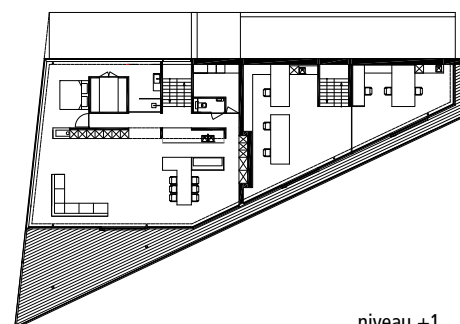
In totaal is er 38 ton S235-profielstaal verwerkt in het gebouw met een lasbaarheid van J0/J2, een brandwerende coating (R60) en een twee-componenten exterieurcoating van Sigma (Sigmadur 520). Er is voornamelijk voor staal gekozen vanwege esthetische redenen. Dankzij de hybride staal-betonconstructie kon de opbouw van de vloer- en dakplaten ook slank gehouden worden, waardoor de grote overspanningen, de opstelling op stalen kolommen en de uitkragingen samen met de isolatie en afwerkpakketten te verwezenlijken waren binnen de dikte van 40 cm – lees: de hoogte van de stalen UPN400-liggers die de vloerplaten omzomen.

Het resultaat is een gedurfde expressieve vormgeving en een onconventionele indeling.

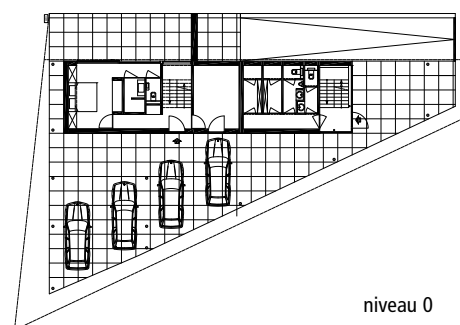
soit hybride – béton et acier – on a l'impression qu'il s'agit d'une pure construction métallique, car les poutres et les colonnes en acier noir sont visibles dans les façades. En ce sens, le bâtiment fait référence aux débuts du modernisme, lorsque l'acier et le verre prédominaient. Ici, on n'a pas travaillé avec des tabliers métalliques ni avec des panneaux sandwich, mais avec des dalles de plancher en béton coulé sur place entre les poutres métalliques et les poutres de rive. Les façades sont revêtues de lattes de bois, fixées entre des poutres en acier (type UPN400) laissées visibles.

Au total, 38 tonnes d'acier profilé S235 ont été mises en œuvre dans le bâtiment avec une soudabilité de J0/J2, un revêtement ignifuge (R60) et un revêtement extérieur bi-composant de Sigma (Sigmadur 520). L'acier a été principalement choisi pour des raisons esthétiques. Grâce à la construction hybride acier-béton, la structure des dalles de plancher et de toiture pouvait également rester fine, de sorte que les grandes portées, l'installation sur les colonnes en acier et les porte-à-faux ainsi que l'isolation et les éléments de finition pouvaient être réalisés au sein d'une épaisseur de 40 cm – c'est-à-dire la hauteur des poutres en acier UPN400 qui entourent les dalles de plancher.

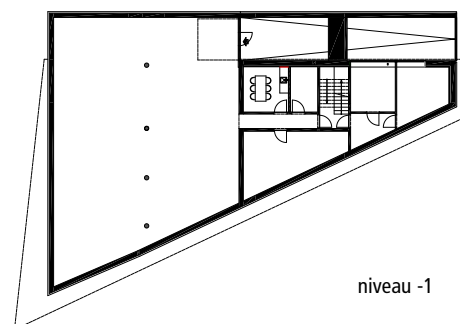
Le résultat est un design audacieux et expressif et une organisation de plan non conventionnelle.



niveau +1



niveau 0



niveau -1

Truibroek 71, Ham

Plaats_Localisation

Cartledge Consultancy & Investments, Ham

Oprichting_Maître d'ouvrage

MAX8 architecten, Tessenderlo

Architect_Architecte

Arjaan De Feyter, Wijnegem

Interieurarchitect_Architecte d'intérieur

IRS studiebureau, Kortenberg

Studiebureau_Bureau d'études

Caels & Partners, Diest

Hoofdaannemer_Entreprise générale

Caels & Partners, Diest

Staalbouwer_Constructeur métallique

Yannick Milpas

Foto's_Photos

Loft met kantoor en atelier voor lasbedrijf

De activiteiten van het lasbedrijf in de verf te zetten

Op een bescheiden, bijna driehoekig, bebost bouwperceel in een kmo-zone, met uitzicht op het Albertkanaal, verzezen een atelierruimte voor laswerken, een landschapskantoor voor circa vier personen en een woning met loftallures. Aangezien het perceel te klein was om het bouwprogramma volledig bovengronds te realiseren, zijn het lasatelier en bijhorende ruimtes ondergronds gerealiseerd. De loft en het kantoor bevinden zich grotendeels op de eerste verdieping en zijn ondergebracht in een royaal beglaasde doos op pijlers.

Om de activiteiten van het lasbedrijf in de verf te zetten, werd beslist om met zichtbaar blijvend profielstaal en stalen zonweringen te werken. Hoewel de structuur van het gebouw

Loft avec bureau et atelier pour une entreprise de soudure

Mettre en valeur les activités de l'entreprise

Un atelier de soudure, un bureau paysager destiné à accueillir quatre personnes et une maison aux allures de loft ont été construits sur un modeste terrain constructible boisé, presque triangulaire, situé dans une zone pour PME, avec vue sur le canal Albert. La parcelle étant trop petite pour réaliser entièrement le programme hors sol, l'atelier de soudure et les espaces annexes ont été construits sous terre. Le loft et le bureau sont en grande partie situés au premier étage et sont hébergés dans une boîte sur piliers généreusement vitrée.

Pour mettre en valeur les activités de l'entreprise de soudure, il a été décidé d'utiliser des profils métalliques sciemment visibles et des protections solaires en acier. Bien que la structure du bâtiment

